

Proeftuin Smallingerland

Ketenaanpak overgewicht en obesitas voor volwassenen

Landelijk basismodel ketenaanpak overgewicht en obesitas volwassenen

Het Partnerschap Overgewicht Nederland (PON) heeft van het ministerie van VWS geld gekregen voor het ontwikkelen van een basismodel ketenaanpak overgewicht en obesitas voor volwassenen (incl. implementatiedocument). Het project is in 2020 gestart en loopt tot 1 januari 2022. Rotterdam wil met haar aanpak overgewicht koploper zijn in dit project. Het Landelijk model ketenaanpak voor kinderen met overgewicht, ontwikkeld door Care for Obesity (C4O), heeft voor de Rotterdamse aanpak belangrijke input geleverd.

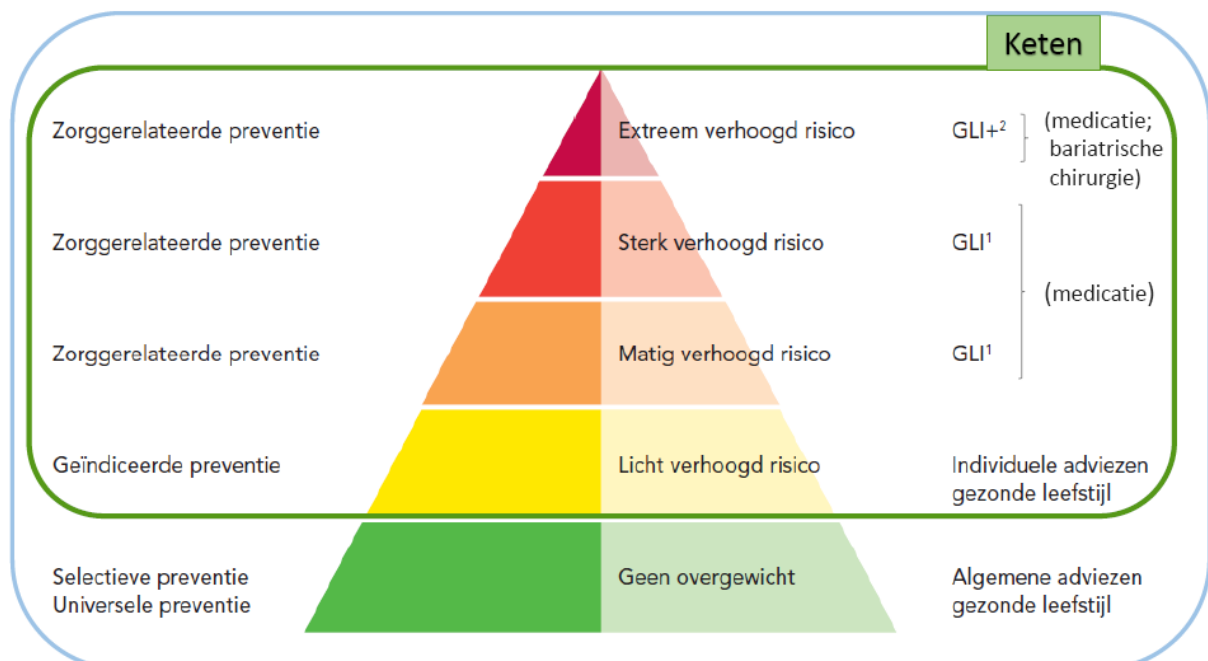
Proeftuin Smallingerland

PON wil het basismodel met een beperkt aantal verschillende gemeenten verder ontwikkelen. De gemeente Smallingerland is hiervoor benaderd. Bij deze gemeente ligt al een stevige basis voor de aanpak van overgewicht bij jeugdigen. Daarnaast is ook ervaring in een kleinere gemeente/regio, naast een stad, wenselijk.

Door samen te werken aan het landelijke basismodel ketenaanpak volwassenen wordt een bijdrage geleverd aan de doelen van het Nationaal Preventie Akkoord (NPA), de Friese Preventieaanpak (FPA) en de implementatie van de Gecombineerde Leefstijl Interventie (GLI).

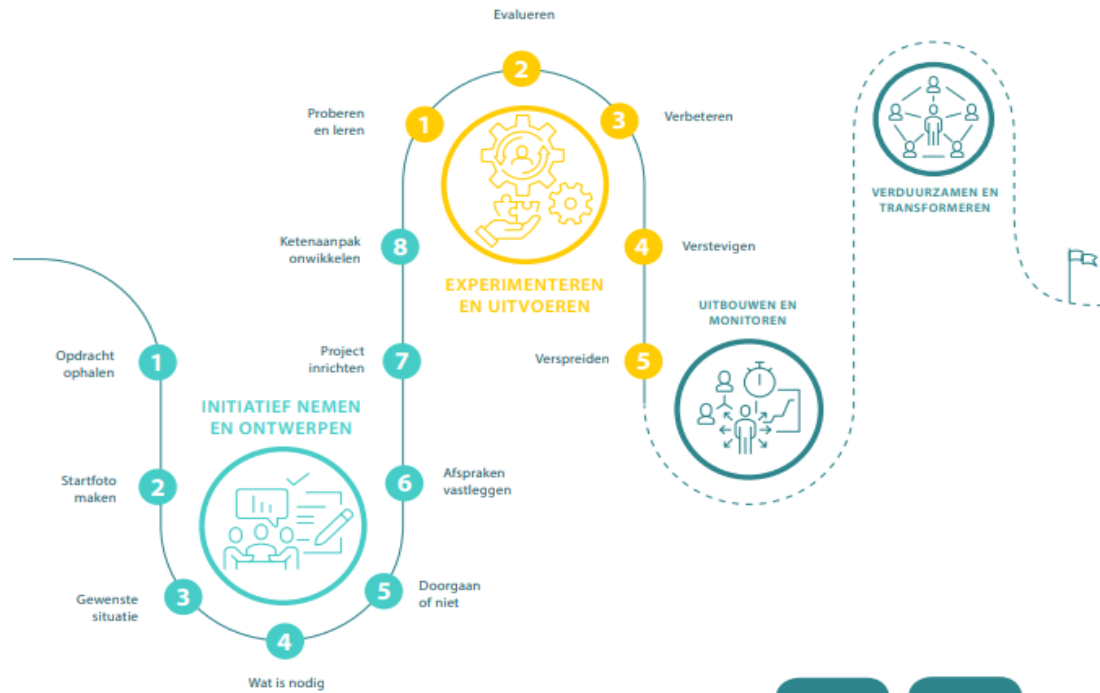
Ketenaanpak

Een ketenaanpak is een werkwijze waarmee ondersteuning en zorg wordt geboden aan mensen, die kampen met overgewicht en obesitas. Door nauwe samenwerking tussen gemeenten en professionals wordt voor én met hen gezocht naar een breder spectrum van oplossingen. Het doel is om met elkaar ervoor te zorgen dat iedereen met overgewicht en obesitas passende ondersteuning en zorg krijgt. Binnen de ketenaanpak is er aandacht voor de GLI en voor de aansluiting van het zorgdomein en het gemeentelijke sociaal domein. In de volgende figuur omcirkelt de blauwe lijn de integrale aanpak.



Stand van zaken

De proeftuin 'Ketenaanpak overgewicht volwassenen in Smallerland' moet nog nader worden uitgewerkt en vormgegeven. Het Ontwikkelingsmodel voor Ketenzorg (OMK-model) van kenniscentrum Vilans wordt als basis voor het proces van ketensamenwerking gebruikt.



De proeftuin in Smallerland gaat over de eerste twee fasen. In de eerste fase van de proeftuin worden ketenaanpakken C4O en het 'Rotterdamse model' bekeken op verschillen en overeenkomsten. Dit gebeurt in overleg met de actoren die betrokken waren bij de proeftuin C4O. Daarnaast wordt een overzicht gemaakt van lokale actoren in de 0^e, 1^e en 2^e lijn (sociaal, care en cure) die relevant zijn voor de uitvoering van de proeftuin voor volwassenen. Tot slot moet worden nagedacht hoe de 3^e lijn -de specialistische centra- bij de ketenaanpak betrokken wordt.

Op basis hiervan worden actoren benaderd voor deelname aan de proeftuin. Met onder andere deze input wordt het lokale projectplan geschreven. Het streven is om dit in oktober 2020 af te ronden. De tweede fase is de experimenteer- en uitvoeringsfase. Hierin zijn vooral lokale uitvoerders uit de 0^e, 1^e en 2^e lijn aan zet.

Delen van ervaringen

Naast het delen van ervaringen binnen de gemeente Smallerland, worden de ervaringen ook gedeeld in de volgende overleggen/ programma's:

- Het platform Nuchter over gewicht / Friese Preventieaanpak
- Platform van de Friese GLI
- Vitale Regio Fryslân / Sociaal Medische 1^e lijn
- Overlegstructuren 1^e en 2^e lijns zorg
- Gemeente Smallerland

Wil je meer weten, neem dan contact op met Anke de Vries (beleidsadviseur bij gemeente Smallerland).

Anke de Vries | E-mail: anke.de.vries@smallingerland.nl | Tel. 0512-581280